

PER LA DEVOLUCIÓ DE LA SOBIRANIA FISCAL

***la proposta d'ERC de finançament per
a la Generalitat de Catalunya***

març de 2001



**Esquerra Republicana de Catalunya
Grup Parlamentari**

Aquest document ha estat elaborat per:

Josep Huguet i Biosca, portaveu del Grup Parlamentari d'ERC

Josep M. Jové i Lladó, assessor d'Economia del Grup Parlamentari d'ERC

Hi han col·laborat:

Alfons Garcia i Martínez, president de la Sectorial de Política Econòmica d'ERC

Guillem López Casanovas, catedràtic d'Economia de la UPF

Antoni Soy i Casals, catedràtic d'Economia de la UB

Jacint Ros Hombravella, catedràtic d'Economia de la UB

Esquerra Republicana de Catalunya sempre ha considerat que el model de finançament de la Generalitat de Catalunya és fonamental per a l'avanç cap a quotes més altes de sobirania política i que és determinant per a la consecució d'un model de societat més just, igualitari i solidari.

Per aquesta raó, des d'ERC hem denunciat reiteradament la discriminació que pateix Catalunya a causa d'un sistema de finançament autonòmic insuficient i injust, que ha comportat i comporta un veritable espoli fiscal dels ciutadans i ciutadanes del nostre país. La demanda d'un canvi en el model de finançament de la Generalitat ha estat una constant en l'activitat política i institucional del nostre partit que ha quedat palesa en la proposta d'adoptar un sistema de finançament per a Catalunya similar al concert econòmic del qual gaudeixen les Comunitats Autònomes (CA) de règim foral.

1. L'ACTUAL MODEL DE FINANÇAMENT AUTONÒMIC

El sistema de finançament autonòmic ha esdevingut, amb el pas dels anys, un dels elements recurrents en el debat polític generat al voltant del procés de descentralització del sector públic de l'Estat espanyol.

Des de la creació de l'anomenat Estat de les autonomies i amb la promulgació de la LOFCA, el finançament de la Generalitat ha estat un fre constant a les legítimes aspiracions de millora d'autogovern de Catalunya i ha esdevingut una amenaça per a la cohesió social de la nostra societat i per al desenvolupament de l'economia del país.

La situació actual és fruit de la debilitat negociadora (o de la falta d'ambició i visió política) dels representants catalans durant l'etapa de la transició, però no s'ha d'oblidar que també és hereva, i cal no oblidar-ho, de les diferents revisions que s'han anat succeint durant aquests anys i que lluny de pal·liar les mancances existents han contribuït al manteniment d'un finançament injust, alhora que l'estratègia negociadora emprada pel govern català ha presentat Catalunya com un territori insolidari.

Per tant, els qui avui demanen una millora del finançament autonòmic que passi per una revisió, més o menys a fons de l'actual sistema, sempre des de posicions unitàries i reclamant el suport unànim de totes les forces catalanes, són els mateixos que quan els va convenir, van negociar-lo unilateralment o que quan van tenir el poder de decisió directe o indirecte van acceptar i van dissenyar el sistema que avui han hagut de reconèixer com a insuficient.

És per aquesta raó que tot i que la unitat política seria molt desitjable, a hores d'ara i veient el desenvolupament de les negociacions, des d'**Esquerra Republicana de Catalunya** considerem imprescindible refermar-nos en els criteris i conclusions adoptats pel Parlament de Catalunya (en Comissió d'Estudi, primer, i en forma de Resolució, després) com a punt de partida de mínims. El consens hauria de passar, necessàriament, per aquest camí, ja que qualsevol solució intermèdia representaria una nova sortida en fals que implicaria l'adopció d'un nou sistema de finançament del tot insuficient. Per tant, si la negociació parteix, com fins ara, de posicions de rebaixa dels criteris adoptats pel Parlament, no resulta lògic ni necessari la demanda de consens, ja que les mateixes raons per les quals ens oposem a l'actual sistema i per les quals demanem un nou sistema basat en el concert econòmic seguirien essent vigents.

1.1 LES MANCANCES I LIMITACIONS

L'actual model de finançament ha fracassat de ple en demostrar-se, una cop més, que la Generalitat no disposa ni de la suficiència financera necessària ni d'una responsabilitat fiscal efectiva.

Els successius pedaços que s'han anat posant al model general que regeix el finançament autonòmic de les CA de règim comú no han servit per avançar cap a quotes mínimes de sobirania fiscal i ni el 15% de l'IRPF, primer, ni el posterior 30% han aconseguit dotar dels recursos necessaris la Generalitat per exercir, amb unes garanties d'èxit mínimes, les competències que té assumides.

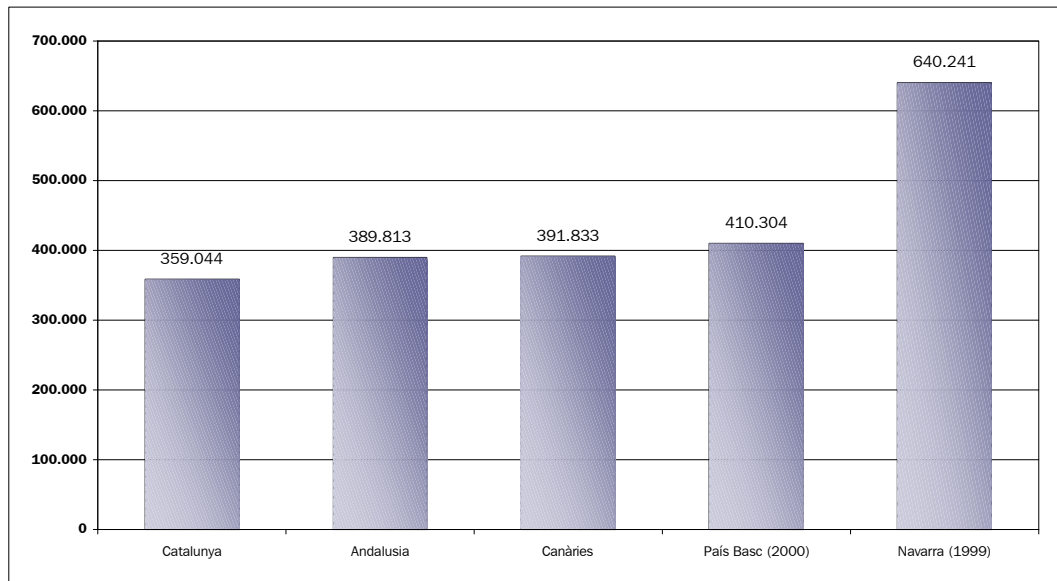
A aquest finançament del tot insuficient s'hi ha anat afegint una migrada inversió pública per part de l'Estat a Catalunya que ha comportat, al seu torn, l'existència d'un dèficit fiscal del tot insostenible, no només des d'un punt de vista econòmic sinó des de l'òptica de la cohesió social.

En concret, des d'ERC considerem que les principals mancances de l'actual model de finançament autonòmic es poden resumir en:

a) Falta de sobirania fiscal: l'actual sistema de finançament autonòmic impedeix que Catalunya desenvolupi la més mínima expressió de sobirania en el terreny fiscal, la qual no només és una expressió de la sobirania política que ERC demana per Catalunya, sinó que representa una condició gairebé imprescindible per augmentar el nivell d'autogovern i el poder polític del nostre país.

Aquesta manca de sobirania fiscal es tradueix tant en la insuficiència financera de l'actual sistema, com ho demostra l'evident escassetat de recursos per a desenvolupar les competències de la Generalitat, com en la manca de capacitat normativa, de gestió o recaptació i en la inexistència, doncs, de responsabilitat fiscal.

Gràfic 1. Ingressos per habitant de les CA (2001)



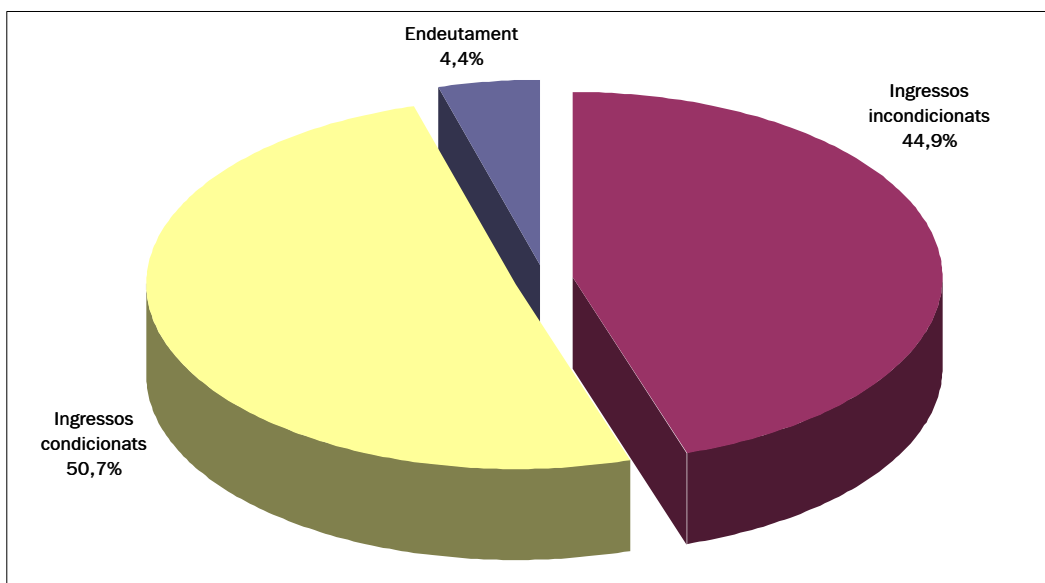
La capacitat normativa dels impostos rau, actualment, en el govern de l'Estat, i tot i que en determinats tributs s'ha cedit part d'aquesta potestat a la Generalitat, les estrictes limitacions i condicionants imposats anul·len, de facto, qualsevol possibilitat d'utilitzar la política tributària com a instrument per a influir en l'activitat econòmica per part de la Generalitat.

La capacitat de gestió i de recaptació, al seu torn, segueixen estant en mans de l'Agència Estatal de l'Administració Tributària (AEAT) i només ha estat traspasada en aquells impostos estatals cedits, els de menor importància econòmica i recaptatòria. Són, per tant, encara lluny de ser capacitats tributàries efectives, ja que en les principals figures impositives no es tenen.

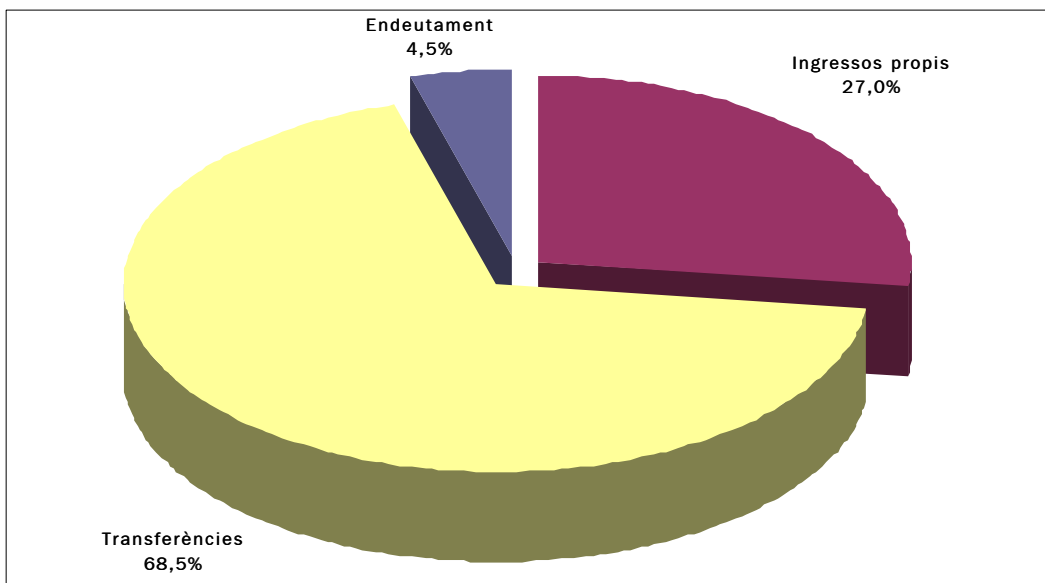
Totes aquestes mancances fan que la responsabilitat fiscal de Catalunya sigui inexistente i que, per tant, la percepció del contribuent català és que qui decideix sobre la política fiscal al nostre país és el govern de l'Estat i de la capacitat nul·la d'influència o planificació en l'àmbit impostiu de la Generalitat.

A aquests elements s'hi ha d'afegir que l'autonomia financera de la Generalitat també està fortament limitada. Els ingressos que té la Generalitat provinents de transferències condicionades arriben encara al 50,7% del pressupost català, acotant de manera significativa la discrecionalitat del Govern català en la seva política de despesa pública.

Gràfic 2. Afectació dels ingressos de la Generalitat de Catalunya (2001)



Gràfic 3. Procedència dels ingressos de la Generalitat de Catalunya (2001)



A tot això cal afegir-hi que Catalunya és considerada una CA més pel sistema de finançament vigent. No es tenen en compte ni els fet(s) diferencial(s) ni les reivindicacions històriques del nostre país i per evitar un tracte més just i adequat als nostres interessos, el govern central defuig qualsevol relació de bilateralitat entre l'Estat i la Generalitat. Les necessitats de Catalunya s'han diluït en taules de negociacions a setze bandes o més on es discuteixen les postures de regions amb un gran interès en la descentralització i la transferència de competències amb les de CA amb un esperit d'autogovern reduït o nul.

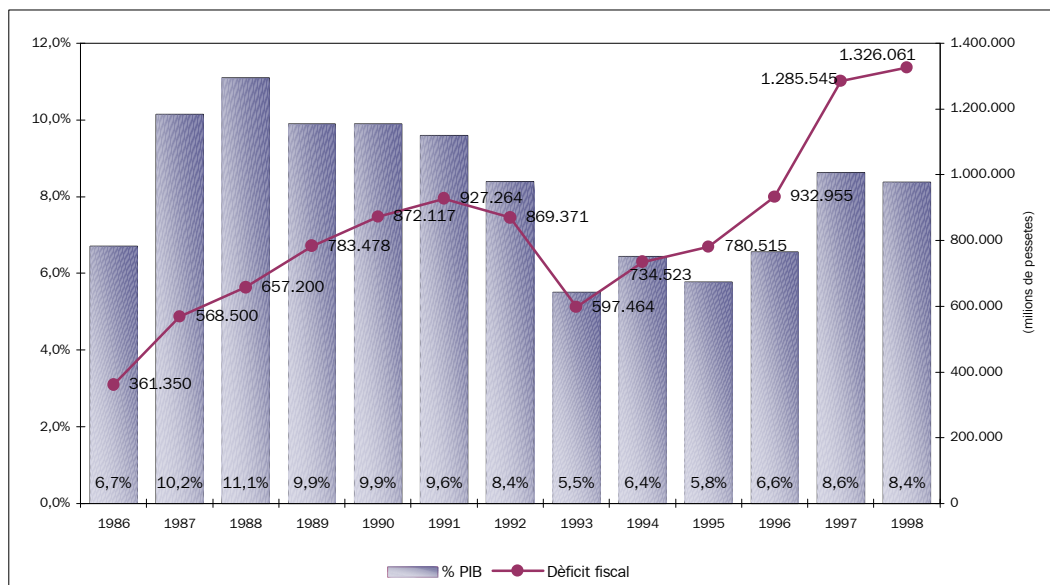
b) Una solidaritat com a coartada del centralisme: el model actual de solidaritat és un fracàs i una falsedat. S'han justificat polítiques discriminadores en finançament, en inversió pública, en fiscalitat, etc., per igualar els diferents territoris de l'Estat, sense assolir, ni de bon tros, els seus objectius inicials. La desigualtat regional de l'Estat espanyol, tot i ser de les més baixes a la UE, ha permès discriminar i espoliar determinades zones sense aconseguir el desenvolupament real de les altres. Aquestes darreres, on la seva desigualtat social interna és la principal causa dels desequilibris socials, no han assolit nivells de desenvolupament similars als de les primeres, ni han aconseguit reduir la seva desigualtat interior. Així, després de vint anys de contínues polítiques redistributives, el seu nivell de desigualtat interna o es manté o ha augmentat, i si s'han acostat a les taxes de creixement de les regions més riques ha estat per la menor base de la que han partit i per un alentiment del creixement de les altres.

El problema principal rau en el fet que s'han utilitzat molts mecanismes per aplicar una suposada solidaritat. No només s'han utilitzat els mecanismes propis de solidaritat (FCI, Fons europeus...), sinó que amb aquesta coartada s'ha utilitzat el propi sistema de finançament, el qual ha ofegat les CA amb més serveis traspassats, la inversió pública, que ha tendit a invertir més a les zones més desfavorides sense que fos necessari, i s'ha oblidat que el seu estoc de capital públic ja era més gran que a moltes altres regions i molts altres mitjans (beques, habitatges de protecció oficial, recursos per la recerca o per l'esport...). Tot això ha fet que, a la fi, determinades zones de l'Estat hagin rebut per habitant molt més que les altres, sense que això signifiqui un acostament de les potencialitats de desenvolupament. Això vol dir que, molt probablement, els baixos recursos públics que rep la ciutadania més pobre de Catalunya, faciliten que els ciutadans i ciutadanes poderosos de les zones receptores es beneficiïn especialment del flux de capital públic.

El fenomen de concentració de recursos públics, però, s'ha produït bàsicament entorn de Madrid. Amb la potenciació de l'Estat nacional-sindicalista de l'època franquista, Madrid reté bona part de l'estructura burocràtica nova, el control polític i les inversions públiques complementàries. Aquest fet, lluny de trencar-se amb l'arribada de la democràcia, s'agreuja per l'enorme expansió de l'Estat del benestar en aquest període que fa que prop del 50% del PIB es mogui entorn de l'administració pública. Per això s'ha produït la concentració del poder polític decisor a Madrid i la concentració de les inversions no regionalitzables de l'Estat, juntament amb els fons "solidaris" de procedència bàsicament catalana i europea que reben Castella-La Manxa i Castella i Lleó, àrea metropolitana natural de Madrid. Aquesta aposta de l'Estat, juntament amb el reforçament del centralisme polític està significat la concentració també a Madrid de les principals inversions de la nova economia i de les seus de les empreses públiques privatitzades, que no liberalitzades, amb tot el que representa de creació de llocs de treball amb un valor afegit alt i, sobretot, de poder econòmic real.

c) Una balança fiscal confiscatòria: la balança fiscal de Catalunya amb l'Estat espanyol és clarament negativa. En els darrers anys, i segons el darrer estudi publicat, el dèficit fiscal s'ha situat al voltant dels 1,3 bilions de pessetes, unes 220.000 pessetes per habitant i any, que superen el 8% del PIB català i amb tendència a incrementar-se.

Gràfic 4. El dèficit fiscal de Catalunya amb l'Administració de l'Estat. 1986-1998



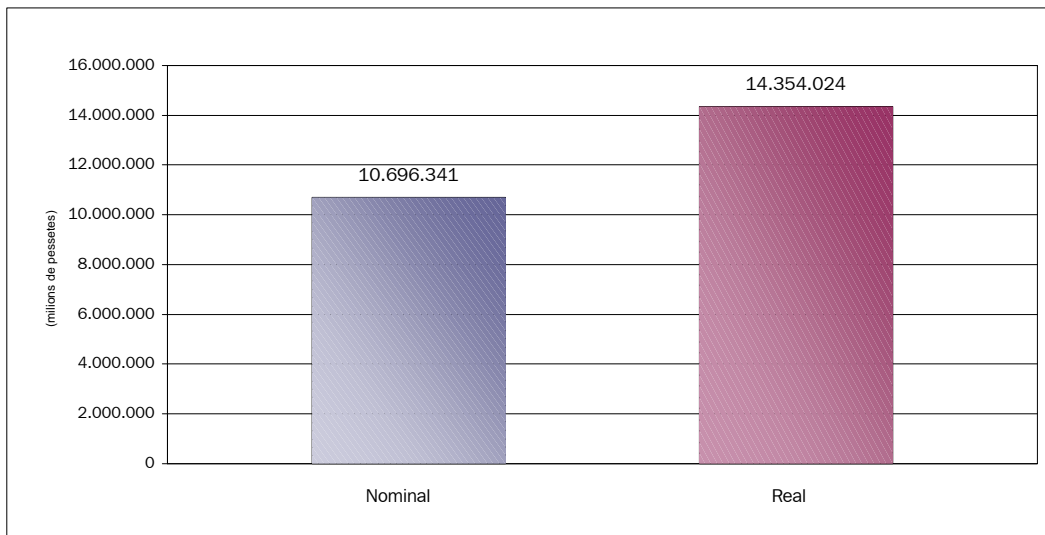
Cal remarcar que aquesta dada, tot i ser considerada com el dèficit fiscal “oficial”, és un valor molt conservador, tal com remarquen els autors de *La balança fiscal de Catalunya amb l'Administració central (1995-1998)*, Guillem López i Esther Martínez, el darrer estudi publicat. Aquests proposen un seguit d'ajustos als seus càlculs per corregir determinats efectes que amb les dades nominals o amb les estadístiques actuals no es recullen. En primer lloc, caldria corregir el dèficit fiscal per l'anomenat efecte “seu social” que produeix un biaix favorable a Madrid, principalment, on es concentren les seues socials de les grans empreses i on es recapten, per tant, el impostos d'aquestes, tot i que la seua activitat es reparteix per altres regions. En segon lloc, també cal tenir en compte el diferent grau de compliment fiscal, que és més alt a Catalunya que a altres CA on el frau fiscal és, segons la majoria d'estudis, més elevat. En darrer lloc, cal tenir en compte també l'efecte del cost més elevat de la vida a Catalunya que el de la mitjana estatal. La capacitat adquisitiva d'una pesseta a Catalunya és més petita que la de la mitjana i per aquest motiu la despesa de l'Estat al nostre país si es calculés en termes reals seria menor i, per tant, el dèficit fiscal real, major.

En concret, el dèficit fiscal corregit seria d'1,62 bilions de pessetes l'any 1998, 270.000 pessetes per càpita, ja que als 1,326 bilions citats anteriorment caldria afegir-hi els ajustos pel seu efecte social (29.000 milions), el del compliment fiscal (55.062 milions) i el de compatibilització dels fluxos fiscals en termes reals (209.373 milions).

Aquesta situació, però, no és nova. Al llarg de la història, Catalunya ha aportat molt més a l'Estat espanyol del que ha rebut en forma de despesa o inversió. Actualment disposem de dades des de l'any 1986 fins el 1998 i per cadascun d'aquests anys Catalunya presenta un saldo fiscal negatiu situat al voltant del 8,5% del seu PIB, elevant-se el dèficit fiscal acumulat durant aquest període a 10,7 bilions de pessetes. Però aquestes xifres estan calculades sense tenir en compte l'efecte de la inflació acumulada, quan és evident que

una pesseta de fa deu anys no representa el mateix que avui dia. Si corregíssim aquest factor i convertíssim les dades de cada any a pessetes del 2000 (pessetes catalanes, és clar), el dèficit fiscal de Catalunya amb l'Estat acumulat des de 1986 arribaria als 14,4 bilions de pessetes i només fins al 1998.

Gràfic 5. El dèficit fiscal acumulat de Catalunya (1986-1998)



Per la seva banda, la balança fiscal amb la Unió Europea és també negativa, entre 30.000 i 80.000 milions de pessetes en els darrers anys, es produeix la paradoxa que Catalunya, amb un PIB per càpita inferior a la mitjana europea, en ser considerada una regió rica dins un estat pobre, és aportadora neta a la UE. Aquest dèficit fiscal amb Europa és del 0,4% del PIB català, el mateix percentatge que hi destinen potències econòmiques com Alemanya o Holanda. En canvi, altres estats molt més rics que Catalunya com Dinamarca o Luxemburg són receptors nets de la UE, així com la majoria de les 50 regions de nivell de renda similar a Catalunya.

La justificació de la balança fiscal catalana negativa a través del superàvit comercial amb l'Estat és una fal·làcia, perquè no són comparables els fluxos públics, que afecten tothom, amb els privats, que comporten venda de béns i serveis. Per altra banda, el 60% del superàvit comercial de Catalunya és amb territoris de l'Eix Ebre-Mediterrani, que al seu torn també són deficitaris fiscalment amb l'Estat. No és veritat, doncs, que l'Espanya que rep els diners de Catalunya sigui la principal compradora de Catalunya. En el cas europeu, si bé territoris com Baden-Württemberg, Roine-Alps, Llombardia, són deficitaris fiscalment i amb balances comercials positives, tenen característiques diferents: menys dèficit fiscal que en el cas català i millor balança comercial; més riquesa per càpita que Catalunya i balança comercial favorable amb Europa.

d) Un sistema de finançament asfixiant: els recursos que ofereix l'actual sistema de finançament no permeten assolir la suficiència financera necessària de la Generalitat de Catalunya. Els recursos de què disposa el Govern català s'han demostrat insuficients per a finançar les competències assumides per la Generalitat tant per culpa d'un cost efectiu baix

en el moment de la seva transferència, atesa l'escassa presència històrica de l'Administració central en els serveis públics proveïts al nostre territori, com per culpa d'una distribució injusta, posteriorment, dels fons de finançament de caràcter general. Cap de les successives revisions que ha patit el model de finançament autonòmic han servit per acabar amb aquest greuge i, encara que s'ha avançat dels anys vuitanta ençà, la suficiència financera encara és lluny d'assolir-se.

El nivell de recursos de les CA només es pot comparar atenent-nos al sostre competencial d'aquestes. Per tant, Catalunya ha de comparar-se, almenys en una primera aproximació, amb les CA que tenen les mateixes competències assumides (Andalusia, Canàries, Galícia, País Valencià i les Illes Balears). Si prenem el criteri de recursos per càpita, Catalunya es troba situada al llindar de la mitjana d'ingressos per habitant, però és superada amb escreix per les Canàries i Galícia.

Cal recordar, però, que els ingressos de la Generalitat no estan indexats en cap tipus de variable que els relacioni de manera directa amb el cost efectiu dels serveis que presta. Així, si ens centrem en els recursos de finançament de caràcter general (PIE), la transferència que fa l'Estat estan per sota el nivell que ens correspondria en funció de la població relativa i de l'esforç fiscal de Catalunya, tal com estableix l'Estatut d'Autonomia de Catalunya.

El resultat de l'anàlisi encara és més injust si prenem les CA de règim foral, les quals disposen d'uns ingressos per habitant un 68% per sobre dels que té Catalunya, tot i que el nivell de competències assumides és pràcticament idèntic.

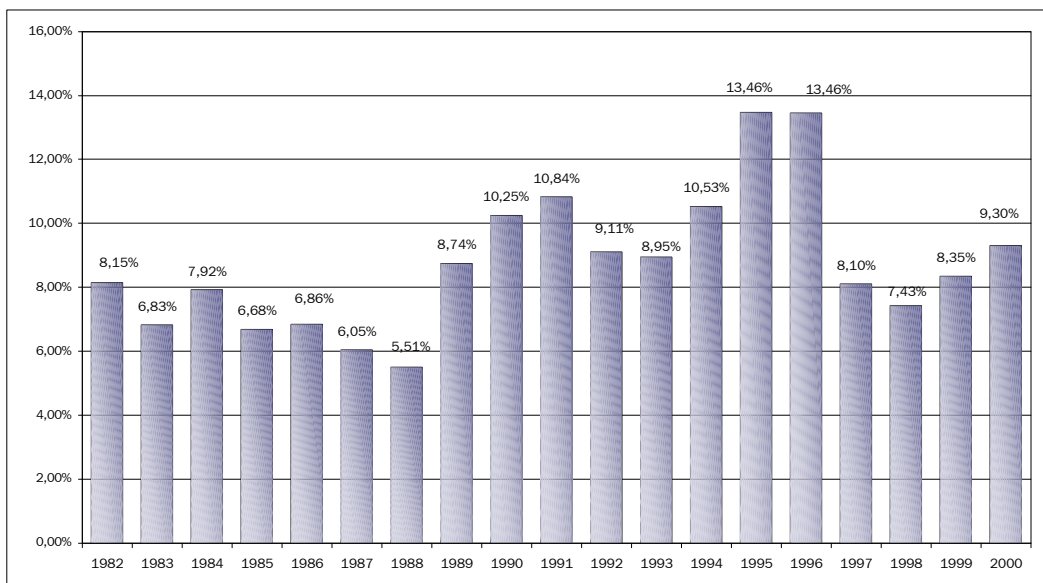
Per tant, sembla evident que Catalunya necessita més recursos per assolir una veritable suficiència financera, com tenen les CA de règim foral i que cal incrementar els ingressos de la Generalitat per apropar-los als que disposen el País Basc o Navarra, amb un sistema de finançament que faci dependre els recursos de variables com la població, l'esforça fiscal, el cost diferencial de la vida, entre d'altres.

e) Una inversió pública discriminatòria: la inversió pública s'ha utilitzat, constantment, com a suposat element de redistribució i de solidaritat i no ha seguit cap tipus de criteri d'equitat en funció de la població ni de l'eficiència econòmica a l'hora de realitzar-se.

La inversió pública de l'Estat (inversions reals) en les diferents CA ha discriminat Catalunya de forma sistemàtica. En el període 1987-1996, la mitjana espanyola se situava en 134.616 pessetes per habitant i Catalunya només en rebia 85.926. I en el període immediatament posterior, 1997-2000, la mitjana per càpita espanyola arribava a les 159.678 i Catalunya només assolía les 88.902 pessetes per habitant.

Però aquesta discriminació ja ve de lluny: durant els períodes de governs socialistes la inversió estatal a Catalunya només arribava al 8,9% del total i en l'etapa popular aquesta només s'enfila, si tenim en compte les empreses públiques amb els seus projectes puntuals (TAV, metro...), fins l'11,7% (sense aquestes empreses, la inversió directa de l'Estat a Catalunya es redueix fins al 8,36%).

Gràfic 6. La inversió de l'Estat a Catalunya (1982-2000)



A causa d'aquesta baixa inversió sistemàtica, Catalunya se situa en la penúltima posició en estoc de capital públic (el 10,5% del total estatal) amb dades realment alarmants, ja que en educació se situa al 14,6%, en sanitat a l'11,4% i en carreteres lliures de peatge al 10,5% (en autopistes Catalunya té, però, el 30,6% d'estoc de capital).

La inversió pública a l'Estat espanyol només ha tingut un efecte directe (a curt termini) i no ha anat acompanyada de l'efecte més desitjat, l'indirecte (inducció a l'autodesenvolupament), que és el que, a llarg termini, ajuda a la redistribució de riquesa. A les zones més deprimides de l'Estat espanyol s'hi ha mantingut una certa activitat econòmica a base d'invertir-hi més sense ser necessari, provocant una absoluta dependència dels fons públics, tant en èpoques recessives com de creixement econòmic, i mai creant una activitat econòmica autosostenible.

Per altra part, la inversió pública més que mai correspon a una concepció centralista que fa que les grans infraestructures "nacionales" sempre tinguin el centre de captació a Madrid; així com les infraestructures del transport siguin concebudes de forma radial i concèntrica, cosa que provoca la perifertització progressiva i subalternitat de les altres capitals de l'Estat, també, i de forma particular, Barcelona.

f) Una sanitat mal dotada: la despesa pública en sanitat a Catalunya està molt per sota de la de l'Estat espanyol que, a la vegada, està lluny de la mitjana europea. La distància existent entre el finançament sanitari de Catalunya i la del conjunt de països de nivell de desenvolupament igual al nostre és, doncs, espectacular, a causa en bona part a la seva infrapressupostació.

El criteri de repartiment dels recursos sanitaris que es fa servir a l'Estat espanyol és la població beneficiària total, que no té en compte els elements que encareixen la despesa sanitària, els quals es poden resumir en:

- Envelliment de la població catalana superior
- Desplaçats que usen la sanitat catalana
- Centres d'excel·lència on es fa recerca sanitària punta a l'Estat
- L'elasticitat de renda positiva de la sanitat: una major equitat d'accés als serveis i, així, una major utilització assistencial
- Cost de la vida diferencial superior a Catalunya

1.2 ELS EFECTES SOCIALS D'UN MODEL DE FINANÇAMENT DEFICIENT

La fuga de recursos públics de Catalunya a qui primer afecta és a les capes menys privilegiades que deixen de rebre en forma de salari social, benestar social o serveis públics més de 220.000 pessetes anuals per persona. Això implica un increment de la injustícia social, de la mala redistribució social de la renda a Catalunya.

Un altre aspecte que afecta tota la ciutadania és el baix nivell relatiu dels serveis públics en relació a l'aportació que fan els ciutadans de Catalunya, només emmascarat en part gràcies a un endeutament enorme de la Generalitat que ja ha superat de sobres el sostre sostenible.

La baixa inversió pública acumulada impacta directament en un baix nivell de competitivitat pel que fa a les infraestructures públiques viàries, de recerca, de suport a l'economia productiva, o de finalitat social. La situació és més alarmant de cara al futur, ja que en el marc de la moneda única, l'eficiència del sector públic i el nivell de formació i civilitat restarà quasi com a únic element de competitivitat real en l'entorn empresarial.

El baix nivell d'infraestructures públiques i de recursos públics per habitant comporta que la ciutadania de Catalunya hagi d'acudir a l'oferta de serveis privats que complementa la manca de públics. Això comporta una societat de peatge on escoles, sanitat i carreteres tenen una vessant privada molt més important que a la resta de l'Estat. La dependència econòmica esdevé, doncs, la base d'un model privatista de serveis del que s'aprofiten sectors socials determinants instal·lats en l'àmbit semipúblic i que esdevenen els principals aliats del centralisme per tal d'impedir la superació de l'actual model. Aquest model afecta la cohesió social de la societat catalana i pot significar una bomba de rellotgeria de cara a futures tensions socials provocades per les dificultats de fer front a les demandes d'eliminació dels peatges, d'equilibri territorial, d'instruments per abordar la immigració, per eliminar la pobresa, d'inversió en R+D per evitar la fuga de llicenciats.

2. EL MODEL D'ERC: EL CONCERT COOPERATIU

El model de finançament per a la Generalitat de Catalunya que des d'**Esquerra Republicana de Catalunya** defensem és el del concert cooperatiu, un sistema que, basant-se en el concert econòmic de què gaudeixen les CA de règim foral, proposa un període transitori en el qual, i per garantir l'estabilitat del marc financer de la resta de CA, Catalunya aporti recursos a un fons de cooperació que afavoreixi el desenvolupament de les zones més deprimides de l'Estat.

L'establiment del concert econòmic suposaria un canvi important en la concepció del model d'autogovern que disposa Catalunya actualment i implicaria una profunda revisió de les relacions, no només fiscals i financeres sinó també polítiques, entre el Principat i l'Estat. Es passaria d'un model on és l'Estat qui transfereix unes determinades competències a la Generalitat conjuntament amb els recursos teòricament necessaris per a finançar-los a un model on la Generalitat tindria assumides la major part de les competències polítiques i pagaria a l'Estat les despeses de les no assumides a través dels ingressos fiscals generats a Catalunya, la recaptació dels quals estaria sota el seu control.

2.1 ESTABLIMENT DEL CONCERT ECONÒMIC

Amb aquest model, la Generalitat recuperaria la plena sobirania fiscal en el seu territori. El Concert implicaria, doncs, que la Generalitat es convertís en l'única autoritat tributària a Catalunya i que, per tant, seria ella mateixa qui tindria la capacitat normativa, recaptatòria, de gestió i de control de la totalitat dels impostos pagats per els ciutadans i les ciutadanes del seu territori.

Com a les CA forals, el concert cooperatiu suposaria, a grans trets, que la Generalitat disposés de tots els recursos tributaris generats a Catalunya per, posteriorment, destinar-ne una part a compensar l'Estat per les competències que aquest encara desenvolupés al territori català. Per tant, amb aquest model, la sobirania fiscal recauria en la Generalitat perquè seria aquesta qui tindria el poder polític per dissenyar el model tributari que més convingués a la societat catalana i qui tindria, a més, el poder econòmic per negociar les relacions fiscals amb l'Estat, en disposar dels recursos fiscals generats a Catalunya i seria l'Estat qui dependria de les transferències de la Generalitat i no a l'inrevés, com passa en l'actualitat.

2.2 ESTABLIMENT D'UN FONS DE COOPERACIÓ

El concert cooperatiu que proposem des d'ERC es diferencia de l'existent al País Basc i Navarra per la creació d'un fons de cooperació que hauria de ser de caràcter transitori i permetria assegurar l'estabilitat del sistema de finançament de la resta de CA.

Aquest fons de cooperació fixat, en una primera fase, entre el 2% i el 3% del PIB català, i, en una segona, en l'1%, estaria destinat a cooperació en projectes de desenvolupament i de millora dels serveis públics als territoris de l'Estat menys desenvolupats i tindria:

- Caràcter transparent: en les quantitats aportades a cada territori i en els objectius a assolir.
- Necessitarà el cofinançament de la Comunitat Autònoma receptora.
- Serà avaluable en la consecució i l'eficiència dels seus objectius.
- Serà transitori de cara a minorar l'impacte de l'establiment del concert econòmic a Catalunya i de la fi dels fons estructurals i de cohesió europeus l'any 2006.

La solidaritat ha de ser un acte conscient tant per qui la fa com per qui la rep i és per això que cal parlar de cooperació, la qual serà més ben entesa quan al costat de les transferències de recursos s'hi puguin identificar el receptors i els objectius que s'assoleixen amb ella. I amb aquest objectiu proposem la creació d'un fons de cooperació d'aquestes característiques, perquè aquest delimitaria de manera important l'abast de la solidaritat entre les diferents CA i evitaria la confusió que genera l'actual política de redistribució interterritorial en emprar infinitat de mecanismes poc transparents, que sota l'excusa de la solidaritat amaguen la discriminació a determinats territoris. A més, permetria una percepció clara per part de les CA receptores del nivell solidaritat real de la resta i de l'esforç relatiu que suposa renunciar a recursos propis en benefici de les regions menys desenvolupades.

2.3 ESTABLIMENT DEL *CUPO*

En el model de concert econòmic existeixen diversos fluxos financers amb l'Estat, el més important dels quals és l'anomenat *Cupo*. El *Cupo* no és res més que la compensació o el pagament que fa la CA que gaudeix d'aquest model de finançament a l'Estat per a finançar les despeses que continua fent aquest en el seu territori.

Cal recordar que tot i que amb el concert la sobirania fiscal recauria a la Generalitat, l'Estat encara hauria de realitzar un seguit d'actuacions a Catalunya, a no ser que renunciés a les competències de caràcter "general" (defensa, duanes...) i que, per tant, el Govern català hauria de compensar el govern central pel cost d'aquests serveis i actuacions a Catalunya. Dins dels conceptes inclosos en aquest *Cupo* s'hi incorpora la inversió estatal en matèries de la seva competència que hauria de permetre a Catalunya recuperar el deute històric que pateix en matèria d'infraestructures, a causa de la discriminació constant a la qual ha estat sotmesa.

D'altra banda, hi hauria un seguit de fluxos financers addicionals entre l'Estat i la Generalitat, almenys mentre no es modifiqués l'actual marc legal. D'aquests fluxos caldria destacar-ne els més significatius:

- 1) L'Estat hauria de transferir a la Generalitat la part proporcional que recapta a Catalunya de les cotitzacions socials per tal que la Generalitat pogués finançar les despeses pròpies de l'actual model de la Seguretat Social.

- 2) S'haurien de produir un seguit d'ajustos pel que fa a l'IVA, un tribut que tot i ésser sobre el consum l'acaba pagant el productor i que pot generar desajustos fiscals entre qui el suporta i qui l'hauria de suportar. Per tant, s'haurien de realitzar uns ajustos fiscals pel que fa a l'IVA generat a Catalunya i el recaptat en les duanes que alguns anys serien favorables a l'Estat i d'altres a la Generalitat.
- 3) La transferència que l'Estat hauria de fer a la Generalitat de la recaptació que fes a Catalunya dels tributs municipals no concertats, els quals haurien d'arribar als municipis catalans posteriorment com a part indispensable per al seu finançament.

2.4 TRASPÀS DE L'AGÈNCIA TRIBUTÀRIA

Com ja s'ha remarcat, la Generalitat passaria a ser, amb aquest model, l'única autoritat tributària a Catalunya i, per tant, sobre ella recauria el disseny del sistema tributari (la capacitat normativa), la recaptació dels impostos generats a Catalunya, la seva gestió i el control fiscal.

Per tant, l'Agència Estatal de l'Administració Tributària no hauria de tenir les actuals delegacions a Catalunya i caldria que s'arribés a un acord de traspàs, amb les compensacions que se'n derivessin arribat el cas, dels seus recursos i mitjans a la Generalitat, la qual hauria de crear una agència tributària catalana amb competències plenes i exclusives en matèria tributària.

2.5 ESTABLIMENT DE RELACIONS BILATERALS AMB L'ESTAT

L'establiment d'un model de finançament basat en el sistema del concert econòmic implicaria la necessària instauració de relacions bilaterals entre la Generalitat i l'Estat per tal de negociar el conjunt de fluxos i ajustos financers entre ambdues administracions i per tal de garantir i definir l'abast competencial en termes fiscals de cadascuna d'aquestes administracions.

El Concert se signaria entre l'Estat i la Generalitat i, per tant, tots aquells termes d'aquest acord que haguessin de generar negociacions i converses posteriors haurien de limitar-se als representants que aquests governs designessin, ja que no tindria sentit que també hi participessin la resta de CA.

3. EL PROCÉS NEGOCIADOR DEL 2001

L'actual model de finançament, corresponent al quinquenni 1997-2001, acaba el seu període de vigència aquest any i, per tant, ara és el moment de renegociar les bases i condicions del sistema que haurà de regir el finançament de la Generalitat del 2002 al 2007.

El Govern de la Generalitat té, doncs, l'imperatiu de negociar amb l'Estat un nou model que garanteixi un finançament just per a Catalunya, que superi les actuals mancances i estableixi les bases per assolir la màxima sobirania fiscal compatible amb les directives europees.

Per avançar el màxim possible cap a aquest objectiu seria desitjable el màxim consens entre les forces polítiques catalanes per tal que el Govern pogués adreçar-se al seu interlocutor amb una proposta de mínims unitària. Però massa sovint, els defensors del consens com a condició indispensable per arribar a qualsevol acord han obviat que durant la passada legislatura, i a instàncies d'ERC, es va crear al Parlament una Comissió d'Estudi que va analitzar, gràcies a l'aportació de destacats experts en la matèria, la figura del concert com a possible via de finançament de la Generalitat de Catalunya.

Durant quatre anys es van discutir i debatre diferents propostes al respecte. Com a resultat de la seva feina, i tot i que no es va definir quin havia de ser el nou model de finançament, la Comissió va acabar aprovant els criteris mínims sobre els quals s'havia de basar.

Aquesta legislatura el Grup Parlamentari d'ERC va presentar una proposició no de llei que recollia aquests criteris per tal que fossin debatuts en la Comissió d'Economia. Finalment es va aprovar la proposta d'ERC, que no era altra que la de la Comissió d'Estudi, i així es van tancar més de cinc anys de negociacions i deliberacions diverses. Així doncs, hi ha hagut prou temps per arribar a acords, però el que ara no es pot pretendre és intentar negociar o proposar un model que no respecti els mandats del Parlament.

3.1 ELS CRITERIS APROVATS PEL PARLAMENT DE CATALUNYA

Esquerra Republicana de Catalunya considera que qualsevol negociació ha de partir dels criteris aprovats pel Parlament de Catalunya, i que rebaixar-los suposaria, no només una mala estratègia negociadora que portaria, sense remei, a un mal acord, sinó una deslegitimització de la pròpia Cambra.

Per aquest motiu, des d'ERC defensem un nou model de finançament basat, entre d'altres, en la consecució d'un seguit d'elements mínims, els quals són recollits en la Resolució 257/VI del Parlament de Catalunya:

- **Reducció del dèficit fiscal:** el dèficit fiscal de Catalunya amb l'Administració estatal s'ha de reduir fins nivells similars als dels altres territoris europeus amb la mateixa renda i riquesa relativa que Catalunya.

- **Suficiència financera:** la Generalitat ha de disposar dels recursos necessaris per a finançar les seves competències de manera eficient. Aquest recursos han d'estar sota la fiscalització i la tutela del Parlament de Catalunya per a desenvolupar polítiques públiques catalanes i no les dictades des de Madrid per a Catalunya. Cal, doncs, incrementar les dotacions actuals de les quals es disposa tendint a igualar els recursos per càpita de Catalunya amb els de les CA de règim foral, ja que el nivell competencial és el mateix.
- **Responsabilitat fiscal:** els recursos dels que disposi la Generalitat han de procedir dels impostos generats a Catalunya. La Generalitat, doncs, ha de tenir accés a les recaptacions de tots els impostos pagats pels ciutadans i ciutadanes de Catalunya.
- **Capacitat normativa:** la Generalitat de Catalunya ha de tenir la capacitat normativa sobre els impostos generats a Catalunya, que només serà limitada pels principis tributaris de caràcter general imposats per la UE, en els mateixos termes aplicats a les CA de règim foral.
- **Administració tributària:** la Generalitat ha de ser l'administració única a Catalunya en temes tributaris i en ella han de recaure la gestió, la recaptació, la liquidació i la inspecció dels impostos pagats a Catalunya.
- **Acompliment dels criteris fixats en l'Estatut d'Autonomia:** mentre continuïn existint les transferències per part de l'Estat a les CA en concepte de subvencions per al finançament de les competències cedides, s'ha de garantir que Catalunya rebi la part que li correspon en funció de la mitjana entre la població i l'esforç fiscal.
- **Relacions bilaterals:** les relacions fiscals, tributàries i de finançament de Catalunya amb l'Administració central han de ser de caràcter bilateral, ateses les necessitats i especificitats pròpies de Catalunya.
- **Sanitat:** s'ha d'incorporar la Sanitat en el finançament autonòmic general garantint la suficiència financera, tot valorant el seu cost de manera rigorosa i tenint present els costos diferencials d'aquest servei a Catalunya.
- **Inversió pública:** tot i que és un element diferenciat del finançament autonòmic, cal reclamar que la inversió pública de l'Estat es distribueixi en les diferents CA en funció de criteris objectivables que tinguin en compte elements com la població, l'activitat econòmica, el cost de la vida...

3.2 ELS OBJECTIUS MÍNIMS PER A ERC EN LA NEGOCIACIÓ

Des d'**Esquerra Republicana de Catalunya** proposem un model que supera els criteris de mínims aprovats pel Parlament de Catalunya però que no els contradiu. A més, fent una altra aportació al diàleg i al consens, proposem un pla d'actuació, que sense renunciar als objectius finals que sempre hem defensat, tendeixi, en un període de temps delimitat, a acostar-nos a la consecució del concert econòmic com a sistema de finançament de la Generalitat de Catalunya.

Així doncs, proposem que de cara a la imminent negociació que haurà d'afrontar el Govern de la Generalitat per establir un nou model durant el **quinquenni 2002-2007**, s'aconsegueixi, com a mínim, que aquest contingui:

- **Traspàs d'una cistella d'impostos on hi sigui continguda una participació en la totalitat dels impostos recaptats a Catalunya.** Aquesta participació no es formula sobre la base d'una transferència global de despesa a partir dels ingressos estatals per la via de coeficients d'imputació més o menys arbitraris, sinó a partir de la territorialització recaptatòria amb els ajustaments oportuns per a desafectar les recaptacions de la comunitat de Madrid com a capital espanyola. El nivell d'esforç fiscal més elevat s'ha de territorialitzar en la seva integritat sense topalls i altres regles que no siguin les incloses en l'element de redistribució solidària final i conjunta per a tots els conceptes..
- **Compliment efectiu dels criteris recollits en l'Estatut d'Autonomia de Catalunya** on s'especifica, entre d'altres:
 - a) Relacions bilaterals entre la Generalitat i l'Estat
 - b) Participació en les subvencions de l'Estat en matèria de finançament autonòmic, articulades a través de l'anomenada PIE (Participació en els Ingressos de l'Estat), en base a la mitjana resultant de la població i l'esforç fiscal de Catalunya
- **Integració de la sanitat en el finançament autonòmic general** dintre d'un nou context d'espai fiscal que vinculi positivament, a igual o superior esforç fiscal, el finançament autonòmic amb el desenvolupament econòmic i les necessitats socials.
- Clàusula de salvaguarda en la que s'haurien de reflectir els punts anteriors, concretada en una reducció **reducció del dèficit fiscal en un terç de l'actual, és a dir, 500.000 milions de pessetes**, en base a una millora dels recursos existents de la Generalitat acompanyada d'un Pla pluriannual d'inversions que suposi un increment de la inversió de l'Estat, a Catalunya, i que serveixi per assolir un estoc de capital públic relatiu igual a la mitjana entre població i PIB de Catalunya respecte la resta de l'Estat.

Un cop esgotat aquest període, des d'ERC proposem que per al següent quinquenni, **2007-2011**, s'estableixin definitivament les bases d'un model de finançament basat en **el concert cooperatiu** on s'establiria el *Cupo* a pagar a l'Estat en concepte de despeses d'aquest a Catalunya i on Catalunya aportaria al **fons de cooperació al voltant del 2-3% del seu PIB**, és a dir, una quarta part de dèficit fiscal actual.

Aquest sistema permetria que ja **a partir del 2012** Catalunya gaudís d'un sistema de finançament basat completament en el concert econòmic, més concretament en el concert cooperatiu, i que destinés a la **solidaritat** amb la resta de CA un percentatge en **cap cas superior a l'1% del seu**.

Aquesta proposta de mínims suposaria no només establir els fonaments d'un sistema de finançament just, basat en el concert econòmic, sinó una millora a curt termini que permetria suplir en pocs anys els dèficits estructurals de Catalunya, en forma d'increments en la inversió per afrontar els projectes més urgents que reclama tant la nostra economia com la nostra societat.

En aquest sentit, des d'ERC volem remarcar que la millora de 500.000 milions anuals durant els cinc anys del quinquenni 2001-2006, suposaria un salt endavant molt destacable en els pressupostos de la Generalitat. Així, i a títol d'exemple i només amb un any, la reducció d'un terç del dèficit fiscal de Catalunya podria significar, en forma de projectes concrets un llistat gens menyspreable:

Complement per tots els beneficiaris i les beneficiàries de pensions no contributives de 210.000 ptes anuals (21.000 pessetes al mes)	20.000
Complement per als beneficiaris i beneficiàries de pensions contributives més baixes (el 30% dels actuals, uns 396.000 pensionistes) de 10.500 pessetes de mitjana al mes (147.000 pessetes a l'any)	58.212
Construcció i manteniment anual de 25.000 places de 0 a 3 anys	34.500
Gratuïtat dels llibres de text en l'ensenyament obligatori (un cop cada cinc anys)	14.800
Línia 9 de metro fins a l'aeroport (en tres anys, encara no)	17.000
Desdoblament Eix transversal (en 3 anys)	25.000
Millora regió pirinenca (dos anys)	20.000
Variant Cervelló	13.000
Cablejat de tot el territori (dos anys)	22.500
Reducció de la incineració (dos anys)	12.000
Mesures per combatre la crisi de les vaques boges	20.000
Espais naturals Àrea Metropolitana	7.000
10.000 nous pisos de protecció oficial	7.000
Pla ADO	6.000
Millora de la Sanitat	20.000
Pla integral d'acolliment de la immigració	2.900
Rescat dels peatges (10 anys)	100.000
Eliminació del deute de la Generalitat (15 anys)	100.000
TOTAL	499.912