

PROJECTE DE LLEI DE VEGUERIES

La fi de l'esquarterament



ACN / PERE FRANCÈCH

Jordi Ausàs ha sigut el conseller que ha impulsat les vegueries.



RAMON ARRIBAS és geògraf i director del Consell Assessor per al Desenvolupament Sostenible

L'aprovació per part del Govern de la Generalitat de l'Avantprojecte de llei de vegueries inicia el procés que modificarà i regularà l'actual mapa territorial català. Finalment, les quatre províncies actuals donaran pas a set consells de vegueria. Hi apareixen com a nous territoris les Terres de l'Ebre, la Catalunya Central i l'Alt Pirineu. La possibilitat d'altres incorporacions no queda tancada. Primer les quatre diputacions es transformaran en consells de vegueria i, després, les Terres de l'Ebre serà la primera que es consolidarà.

El lideratge d'Esquerra ha fet possible assolir aquest objectiu, llargament desitjat, del catalanisme: superar la divisió provincial, estranya a la realitat catalana, peça clau en la construcció de l'Estat modern espanyol, de l'Estat centralista.

L'origen de les vegueries

Diverses han estat al llarg de la història les divisions territorials supramunicipals. Des de les vegue-

ries, divuit, del regnat de Jaume II el Just (1304) com a instruments d'estructuració del reialme català, passant pels corregiments felipistes com a eines de la uniformització castellana borbònica, i els departaments com Catalunya dins l'Estat francès napoleònic, fins a les quatre províncies com a peces de la construcció de l'Estat centralista espanyol, amb l'esperançador interval de les nou regions de la Catalunya republicana (1936-39). Totes les propostes responen a un projecte polític, a unes funcions. Les divisions són el final i no el principi, són conseqüència de l'ordenació, i no l'ordenació mateixa.

Comarques i vegueries

L'aprovació l'abril del 1987 de les lleis d'organització territorial implicà la restauració de les comarques i donà el tret de sortida al debat sobre la conveniència d'establir organismes territorials entre la comarca i el conjunt del territori català. Ara, vint-i-tres anys després, i com a resultat del nou marc estatutari i de la feina ben feta del conseller Ausàs i el seu equip, tenim una proposta d'organització territorial en vegueries més d'acord amb la realitat territorial catalana i que posa les bases per a un model més proper, més eficient

La llei de vegueries és una aposta de país, des del país i pel país

i que garanteixi l'equitat territorial en la prestació de serveis públics. La complexitat de la reordenació supracomarcal es resol tenint en compte els criteris de simplificació de les estructures administratives, reconeixent la diversitat de les situacions territorials, assumint el criteri de gradualitat, d'implantació progressiva de les diferents estructures funcionals i territorials, i de respecte a l'autonomia local. La proposta és hàbil, perquè empeny al màxim l'actual marc legal amb l'objectiu ambiciós de l'equilibri territorial, i necessària perquè junt a la indispensable descentralització de la Generalitat fa una aposta per una millora global de la gestió dels recursos públics. És una proposta oportuna. Però sobretot és una proposta política de país. De llarg recorregut i de molt de gruix. Lluny d'electoralismes i immediateses i que posa fi als cent setanta-set anys d'esquarterament de Catalunya. És una aposta de país, des del país i pel país. Un país que vol ser equilibrat, cohesionat i sostenible.

L'APUNT

Vegueries: un gest de sobirania

» L'aprovació per part del Govern de Catalunya de l'Avantprojecte de llei de les vegueries no ha estat gens senzilla, en absolut. Tenim un país complex i estem fent un pas complex, un pas històric envers un país més equilibrat i més lliure. L'ordenació territorial en vegueries representa reconstruir Catalunya segons les nostres necessitats, segons la nostra realitat territorial. El desplegament de les vegueries és un gest de sobirania nacional, un gest esperat des de fa segles pel catalanisme polític i, també, una aspiració històrica de les comarques de l'Ebre que s'ha mantingut viva al llarg de les dècades. La futura implementació de les vegueries trençarà amb aquella Catalunya que es construïa sobre quatre províncies. Una Catalunya que arraconava les Terres de l'Ebre i que ens condemnava a ser perifèria política i administrativa. Amb la vegueria de l'Ebre construirem un model de país més equilibrat, multipolar. Un país on les Terres de l'Ebre passem a ser protagonistes del nostre futur i a ser agents de la construcció de la nostra nació.

Les vegueries són un desig històric del catalanisme i les Terres de l'Ebre

El Govern de Catalunya ha donat un pas històric, un pas sense retorn cap a la nova ordenació territorial de Catalunya. Tot i això, encara ens queda molt per constituir la vegueria de l'Ebre, un llarg trajecte que comptarà amb el lideratge i el treball d'Esquerra fins al darrer dia d'aquesta legislatura.

Marta Cid
Diputada al Parlament de Catalunya



MUNICIPALS 2011

Especialistes en ciutat



JAUME OLIVERAS és director del Projecte 2011

Esquerra ha de fer un pas endavant a les grans ciutats. Hem d'aconseguir explicar quin és el model de ciutat que volem, més moderna, amable i que avança com ho fa la societat en què vivim. Per aquest motiu, hem posat en marxa la campanya «Especialistes en ciutat». Emmarcat dins del Projecte 2011, amb la mirada posada a les eleccions municipals de l'any vinent, estem treballant actualment amb l'objectiu d'enfortir un discurs propi a les grans ciutats i millorar-ne els resultats electorals. La campanya s'adreça als municipis amb més de 30.000 habitants i actualment ja hi ha 25 ciutats treballant-hi. El tret de sortida serà el proper 10 d'abril al migdia al pavelló Mies Van der Rohe, a Barcelona, on es comptarà amb la presència del president del partit, Joan Puigcercós.

Les ciutats són com el cos humà
El nucli de la campanya es basa en el símil cos humà i ciutat. Una



ciutat, com una persona, respira, es mou, és accessible, està en forma... Totes aquestes comparacions fan referència a una part del cos humà, amb què està vinculada la idea o el valor que des del grup i la secció local es vol transmetre.

Actualment, els grups i seccions locals que hi participen estan treballant intensament per adaptar la campanya al perfil concret de la

seva ciutat. Dins les similituds que comparteixen, cada una d'elles té un ADN propi que la fa diferent a la resta i, per aquest motiu, la campanya és flexible i s'adapta a les necessitats de cada municipi.

Discurs propi per a les grans ciutats

Avui, els ciutadans i ciutadanes escullen els equips de govern no

Les ciutats són com el cos humà: respiren, es mouen, són accessibles, estan en forma...

perquè manin, sinó perquè liderin la construcció d'una ciutat amb una creixent qualitat de vida i amb serveis que ho facin possible. Per poder assolir aquest objectiu, és imprescindible treballar permanentment i de forma coordinada amb el món local, el partit i els nostres representants als governs. En aquest sentit, des de l'equip del Projecte 2011 estem immersos en l'elaboració d'un discurs propi per a les grans ciutats en àmbits com la promoció local, entesa com un conjunt de valors econòmics, socials, culturals i de lleure; l'àmbit de l'espai públic, en referència a un ús ordenat de l'espai públic com a garantia de la convivència entre les persones i el creixement respectuós de les ciutats; l'àmbit de la cohesió social, amb la importància d'alinejar les polítiques que s'implanten amb garanties d'igualtat i equitat; i l'àmbit de participació i ciutadania, posant èmfasi en les relacions entre persones en un marc de convivència de drets i deures.

INVERSIÓ DE LA GENERALITAT A LA REGIÓ METROPOLITANA DE BARCELONA

El Govern corregeix la poca inversió de l'època CiU



Dades d'inversió comarcalitzada dels Pressupostos de la Generalitat.

S'ha corregit el greuge sense perjudicar la resta del país

POL PAGÈS

Durant els 23 anys llargs del pujolisme el país va viure un dels seus episodis més tristos pel que fa a la confrontació entre les «dues catalunyes». Per una banda, hi havia

la Catalunya convergent, catalanista i conservadora, que es nodria a comarques; i la Catalunya socialista, espanyola i progressista, que es basava en el vot urbà. Aquesta contraposició de dos models de país antagònics, de confrontar el territori amb la ciutat, no ha afavorit precisament la construcció nacional integral d'un país que aspira a tenir estat propi i a satisfer el benestar social de la seva ciutadania.

Un model compacte de país

Esquerra aposta per un model integral on camp i ciutat cooperen i caminen junts perquè no ho poden fer l'un contra l'altre. Invertir al territori no ha de significar anul·lar la ciutat, i garantir la qualitat de vida de la gent que viu a l'àrea metropolitana no va en contra de l'equilibri territorial, sinó que les inversions a comarques i a les ciutats sumades fan més fort el país

Correcció d'un greuge històric

Seguint aquesta premissa, doncs, durant els 23 anys de governs convergents a la Generalitat es va invertir per sota del què tocava a la Regió Metropolitana. Raó per la qual amb l'entrada d'Esquerra al Govern el 2003 es corregeix aquest greuge històric sense invertir la situació, com podien haver pretès els socis del PSC i ICV. Som un sol poble!

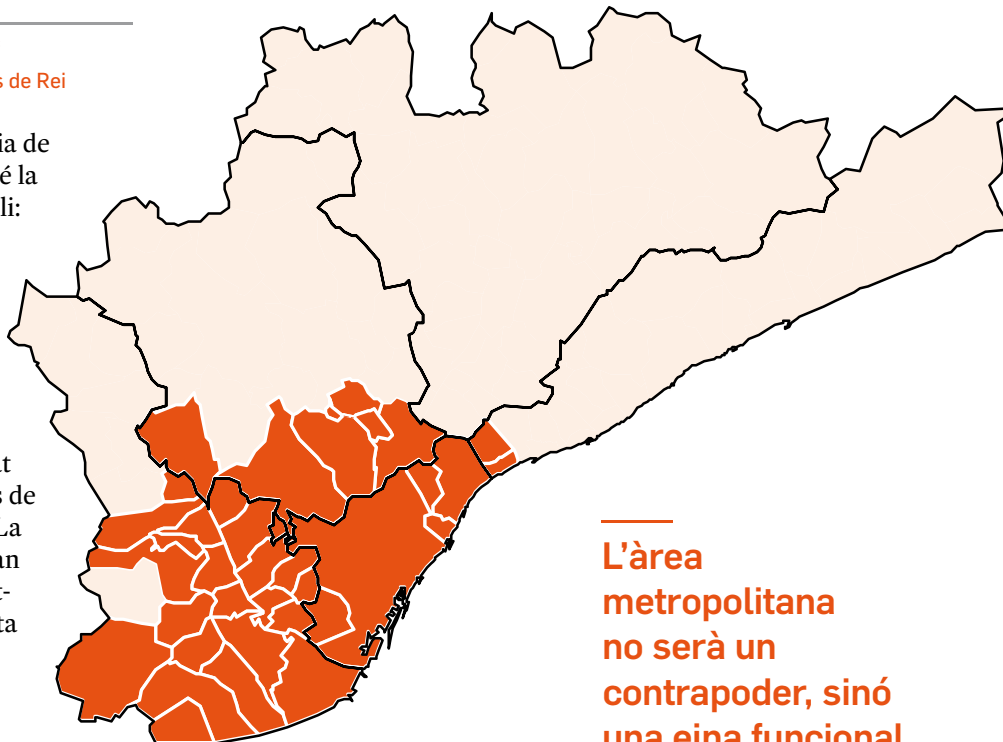
UN NOU PAS ENDAVANT EN L'ORGANITZACIÓ TERRITORIAL

Cap a la restauració de l'àrea metropolitana



VÍCTOR PUNTAS és geògraf i 1r tinent d'alcaldia de Molins de Rei

Barcelona, com la majoria de grans ciutats mundials, té la configuració de metròpoli: una aglomeració que desborda els termes municipals i es configura com a ciutat de ciutats, on els municipis integrants s'articulen entre ells formant una nova realitat urbana de 600 km² i més de 3.000.000 d'habitants. La majoria de metròpolis han creat estructures organitzatives per donar resposta al fenomen metropolità, cosa que també s'ha produït a Barcelona.



L'àrea metropolitana no serà un contrapoder, sinó una eina funcional per millorar la qualitat de vida

Història recent

L'any 1987 el Parlament aprova les lleis d'organització territorial de Catalunya amb les quals es dissol la Corporació de l'Àrea Metropolitana de Barcelona, creada l'any 1976 per gestionar el Pla General Metropolità, i s'aprova la creació de dues entitats metropolitanes per gestionar de forma mancomunada el transport (l'EMT), i l'aigua i els residus (l'EMSHTR). Amb posterioritat 31 ajuntaments creen la Mancomunitat de Municipis de l'AMB amb l'objectiu de cooperar en temes d'urbanisme, cohesió social, habitatge i espai públic.

Llei de creació de l'AMB

Esquerra ja l'any 2000 preveu en les propostes de nova divisió territorial de Catalunya la «realitat metropolitana» i «el tractament específic dels fets metropolitans». L'any 2002 el debat sobre la creació de l'AMB és reprèn amb consens de totes les forces polítiques, també CiU des del Govern de la Generalitat de Catalunya.

És a partir de 2003, amb el nou Govern de la Generalitat i els nous ajuntaments sorgits de les eleccions del mateix any, quan s'aborda definitivament la creació de l'AMB. En tot

aquest procés la petjada d'Esquerra en la Llei ha estat rellevant, tant pel fet que alcaldes i alcaldesses han participat activament en el redactat de la Llei com que la Llei l'ha impulsat el conseller de Governació i Administracions Públiques. La Llei és el resultat d'anys de treball on Esquerra ha defensat la simplificació de l'administració, la reducció de representants polítics, i que l'AMB no es constituís com un contrapoder a la Generalitat sinó en una mancomunitat de municipis.

Competències i organització política

La Llei estableix per a l'AMB les mateixes competències que ja tenen les tres entitats metropolitanes, a les quals s'afegeixen competències en matèria de planejament urbanístic. També permet mancomunar els serveis i les competències que els ajuntaments determinin.

La representació política es redueix dels 150 consellers

actuals a 90, i seran nomenats pels ajuntaments en funció dels seus habitants: 1 conseller pels municipis inferiors a 20.000 habitants, 2 consellers pels inferiors a 75.000 habitants, i 3 consellers pels inferiors a 100.000 habitants. Les ciutats més grans de 100.000 habitants escolliran 4 consellers i Barcelona 25 consellers, segons la Llei d'Hondt.

La presidència de l'AMB li correspon a l'Alcalde del municipi que l'assemblea decideixi, tot i això, Esquerra és partidària que la Llei determini que presideixi sempre l'alcalde de Barcelona com a visualització explícita que la capital de Catalunya impulsa l'Àrea. I també com a mesura de despolitització de la institució, doncs es pot donar el cas que el president no disposi de la majoria política i, per tant, sigui necessària l'entesa entre les forces polítiques amb representació a l'assemblea de l'AMB.

L'APUNT

El Pla Macià

» El conflicte CiU-PSC entorn l'àrea metropolitana de Barcelona que va conduir a la seva supressió el 1987 no ens pot fer oblidar que la República sempre va apostar per la planificació conjunta de l'«hinterland» de Barcelona. El Pla Macià de Barcelona de 1932-34 elaborat pel GATPAC amb la col·laboració de Le Corbusier proposava ja «une ville contemporaine de 3M d'habitants».

No ens ha de fer por reivindicar que vam ser els primers a apostar per una Barcelona metropolitana

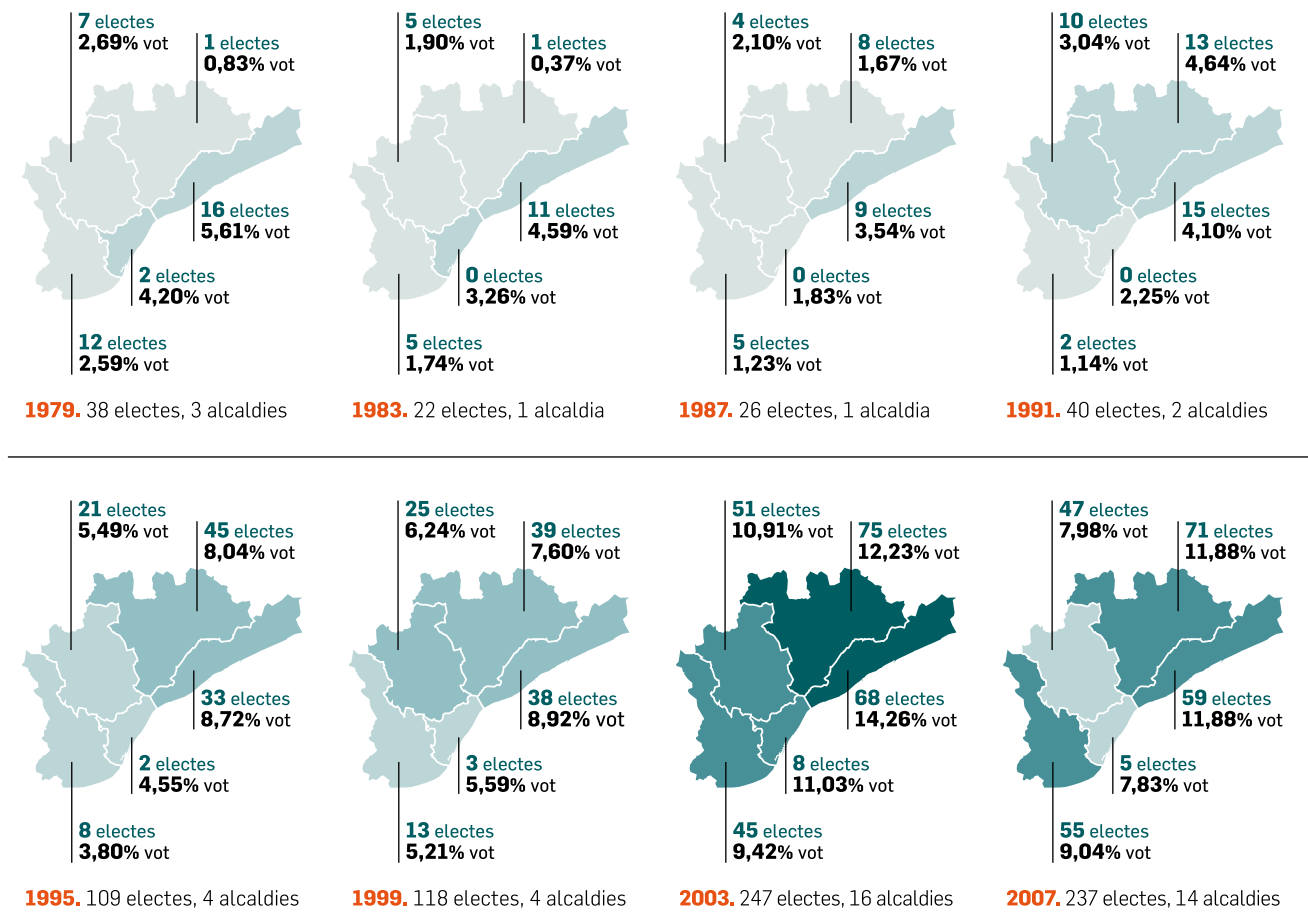
El fenomen metropolità definit per relacions funcionals de mobilitat, oci i treball diferents de les relacions de veïnatge pròpies del fet municipal es va anar agreujant de llavors ençà pel creixement urbanístic i la difícil resposta des de les competències locals davant d'un mapa municipal fraccionat, que per raons polítiques Madrid no va permetre resoldre amb annexions. Superades les solucions annexionistes, indesitjables en l'actualitat, que han deixat un Madrid de 607 km² amb caràcter quasi metropolità enfront els 98 km² de Barcelona. Sorprenentment, el tardfranquisme va donar caràcter d'ens local territorial a la Corporació Metropolitana de Barcelona creada el 1974. Amb caràcter territorial i el que això implicava, pel que fa a gaudir d'autonomia local, la falta de maduresa política de la Catalunya dual va atiar un conflicte contraproduent. Superada la temptació de tornar a vells esquemes de confrontació i acceptada per tothom la necessitat d'articular una administració metropolitana, no ha de fer por a Esquerra reivindicar com vam ser els primers ja als anys 30 a tenir una idea clara de país que no ignorava el paper de Barcelona i la seva àrea metropolitana.

Francesc Sutrias
Secretari de la
Comissió Sectorial de
Política Territorial



EVOLUCIÓ DELS RESULTATS MUNICIPALS

Creixement d'Esquerra a la Regió Metropolitana de Barcelona



Resultats d'Esquerra a les eleccions municipals a les comarques del Baix Llobregat, Barcelonès, Maresme, Vallès Occidental i Vallès Oriental. Font: Departament de Governació i Administracions Públiques-Generalitat de Catalunya.

El context

Les dades parlen per si soles. Esquerra ha fet una feina constant de picar pedra als municipis de la Regió Metropolitana de Barcelona (Baix Llobregat, Barcelonès, Maresme, Vallès Occidental i Vallès Oriental) i ha aconseguit crear-se un espai electoral en un territori aparentment difícil. En aquest sentit, es pot precisar perfectament el salt que fa Esquerra el 2003 quan passa de 111.000 a 227.000 vots, de 118 a 247 regidors i de 4 a 16 alcaldies. Les properes eleccions, Esquerra sosté i afaïança aquesta força amb 152.000 vots, 237 regidors i 14 alcaldies. És evident, doncs, que a la Regió Metropolitana de Barcelona el PSC ja no és el gran partit hegemònic com ho havia estat anys enrere. La resta de formacions polítiques si treballen i són conseqüents tenen també el seu espai, tal com el té Esquerra. Si bé les dades marquen una tendència positiva, encara queda molt per créixer i posar l'independentisme on li correspon.

AMB PERFIL PROPI

«Consolidant espais»



EDUARD SUÀREZ és president d'Esquerra-Regió Metropolitana

Barcelona, 1979

Militant de les JERC. Regidor a l'Ajuntament de l'Hospitalet de 2003 a 2007, és president de la secció local de l'Hospitalet i president regional de la Regió Metropolitana de Barcelona.

Probablement l'esforç és un dels pocs valors morals objectivables. Es mesura en hores, en esperances i en esgotaments. Instal·lats en la cultura de l'esforç com a praxi política, l'esquerra independentista ha anat consolidant espais a l'àrea metropolitana de forma constant i continuada en els últims 20 anys. Sí que és cert però, que encara en el panorama polític municipal no està del tot normalitzat, tot i que no és menys cert que, si mirem enrere i valorem on som avui i on érem fa uns anys, la victòria ideològica i electoral d'Esquerra en aquests sectors socials i segments de població és prou forta. Això sens dubte és gràcies al fet que hem

«Si mirem enrere i valorem on som avui i on érem fa uns anys, la victòria ideològica d'Esquerra és prou forta»

sabut marcar un perfil propi entre la Catalunya mal anomenada rural, que sempre ha volgut defensar CiU, i la Catalunya urbana, aquella que el PSC ens ha volgut vendre com a pròpia els últims 30 anys. La cristallització d'aquest tercer espai el veiem

a centenars de pobles on Esquerra és present als ajuntaments amb un discurs que es basa en l'aprofundiment democràtic. O el combat ideològic i polític que Esquerra sempre manté amb els cacics metropolitans de torn per quin model urbanístic i mediambiental volem per a les nostres viles i ciutats. Això sens dubte ho fem respectant el sentit de pertinença col·lectiva sense alhora negar-li al Cap i Casal la capitalitat del país. En definitiva, per Esquerra tot el territori és Catalunya, sense necessitat de "forçar" enfrontaments que es prioritzen per pur interès electoral i sense voler caure en una falsa fractura de la qual mai en serem còmplices.