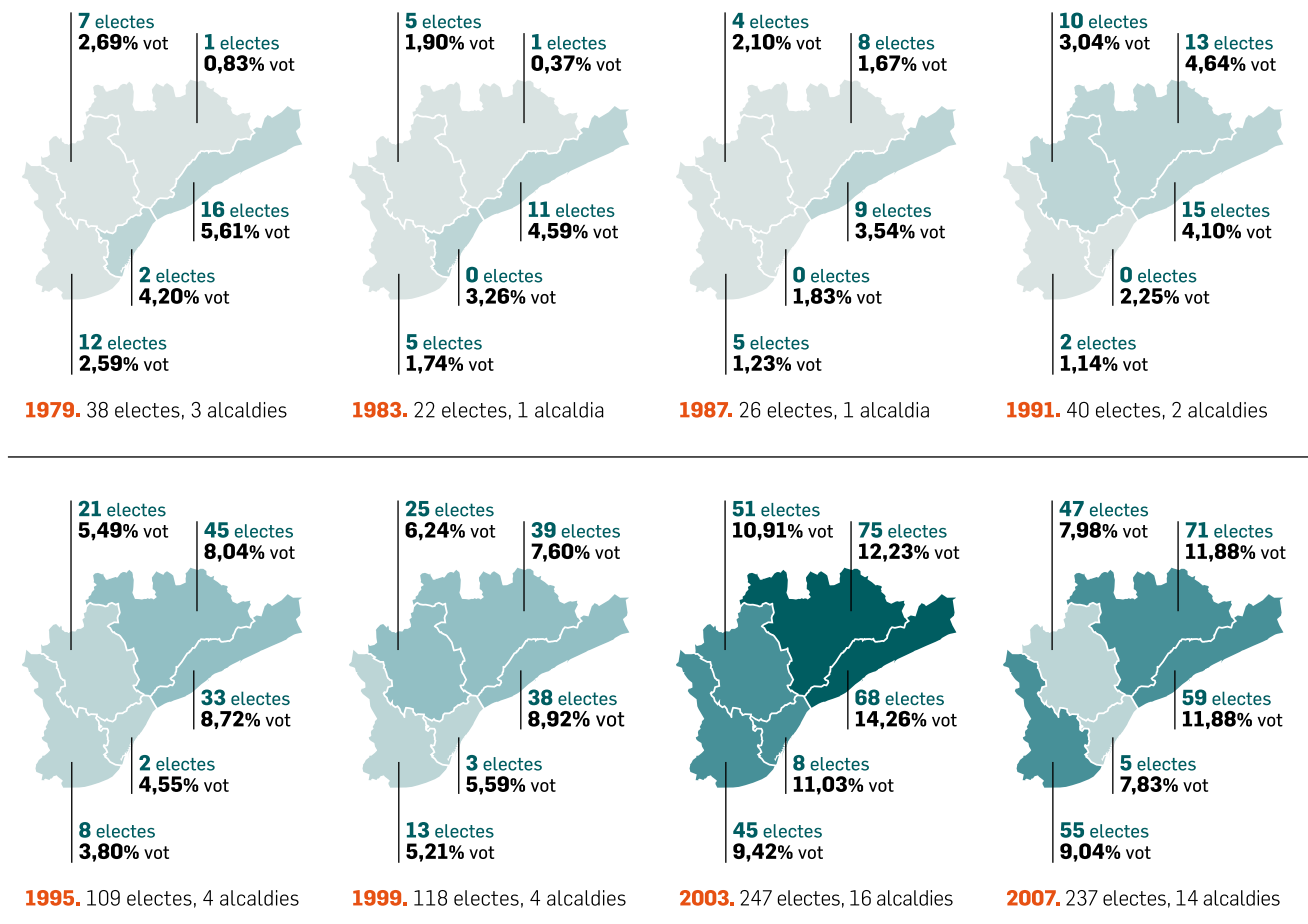


EVOLUCIÓ DELS RESULTATS MUNICIPALS

Creixement d'Esquerra a la Regió Metropolitana de Barcelona



Resultats d'Esquerra a les eleccions municipals a les comarques del Baix Llobregat, Barcelonès, Maresme, Vallès Occidental i Vallès Oriental. Font: Departament de Governació i Administracions Públiques-Generalitat de Catalunya.

El context

Les dades parlen per si soles. Esquerra ha fet una feina constant de picar pedra als municipis de la Regió Metropolitana de Barcelona (Baix Llobregat, Barcelonès, Maresme, Vallès Occidental i Vallès Oriental) i ha aconseguit crear-se un espai electoral en un territori aparentment difícil. En aquest sentit, es pot precisar perfectament el salt que fa Esquerra el 2003 quan passa de 111.000 a 227.000 vots, de 118 a 247 regidors i de 4 a 16 alcaldies. Les properes eleccions, Esquerra sosté i afaïança aquesta força amb 152.000 vots, 237 regidors i 14 alcaldies. És evident, doncs, que a la Regió Metropolitana de Barcelona el PSC ja no és el gran partit hegemònic com ho havia estat anys enrere. La resta de formacions polítiques si treballen i són conseqüents tenen també el seu espai, tal com el té Esquerra. Si bé les dades marquen una tendència positiva, encara queda molt per créixer i posar l'independentisme on li correspon.

AMB PERFIL PROPI

«Consolidant espais»



EDUARD SUÀREZ és president d'Esquerra-Regió Metropolitana

Barcelona, 1979

Militant de les JERC. Regidor a l'Ajuntament de l'Hospitalet de 2003 a 2007, és president de la secció local de l'Hospitalet i president regional de la Regió Metropolitana de Barcelona.

Probablement l'esforç és un dels pocs valors morals objectivables. Es mesura en hores, en esperances i en esgotaments. Instal·lats en la cultura de l'esforç com a praxi política, l'esquerra independentista ha anat consolidant espais a l'àrea metropolitana de forma constant i continuada en els últims 20 anys. Sí que és cert però, que encara en el panorama polític municipal no està del tot normalitzat, tot i que no és menys cert que, si mirem enrere i valorem on som avui i on érem fa uns anys, la victòria ideològica i electoral d'Esquerra en aquests sectors socials i segments de població és prou forta. Això sens dubte és gràcies al fet que hem

«Si mirem enrere i valorem on som avui i on érem fa uns anys, la victòria ideològica d'Esquerra és prou forta»

sabut marcar un perfil propi entre la Catalunya mal anomenada rural, que sempre ha volgut defensar CiU, i la Catalunya urbana, aquella que el PSC ens ha volgut vendre com a pròpia els últims 30 anys. La cristallització d'aquest tercer espai el veiem

a centenars de pobles on Esquerra és present als ajuntaments amb un discurs que es basa en l'aprofundiment democràtic. O el combat ideològic i polític que Esquerra sempre manté amb els cacics metropolitans de torn per quin model urbanístic i mediambiental volem per a les nostres viles i ciutats. Això sens dubte ho fem respectant el sentit de pertinença col·lectiva sense alhora negar-li al Cap i Casal la capitalitat del país. En definitiva, per Esquerra tot el territori és Catalunya, sense necessitat de "forçar" enfrontaments que es prioritzen per pur interès electoral i sense voler caure en una falsa fractura de la qual mai en serem còmplices.